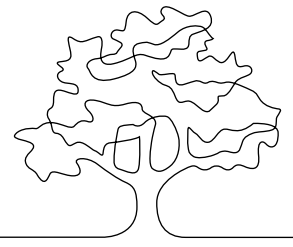
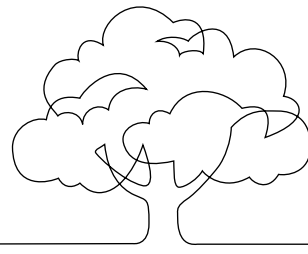


De boom

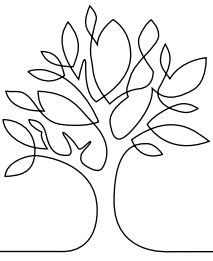


Wat? *Pyrus salicifolia*.

Waar? In de tuin van Marianne Tuyn in Lienden.

Waarom? Een natuurlijke schakel tussen twee vijvers.

Pluspunten? Prachtige boom die bestand is tegen droogte en zeewind.



Weleens in een tuin gelopen zonder één enkele boom? Dan bestaat de kans dat je iets miste: een oriëntatiepunt, structuur, sfeer, beschutting ... Bomen doen veel voor een tuin, en ze doen ook veel voor de tuineigenaar. Zoals de *Pyrus salicifolia* van Marianne Tuyn. 'Hij heeft een landelijk karakter.'

tekst FRANSJE VAN DORP | beeld ANNEKE BEEMER

In de schaduw is het goed te doen, ook omdat er een licht briesje waait. "We zullen moeten gaan nadenken wat voor tuinen we in de toekomst willen", zegt Marianne terwijl ze twee glazen water op tafel zet. Zojuist hebben we in de zinderende hitte een rondje door haar 5.000 vierkante meter grote lushof gelopen. We slenterden langs verhoogde borders met prachtige plantencombinaties, struinden door bloemrijk grasland en bewonderden diverse grote bomen, waaronder een stokoude kersenboom. Nu zitten we op het terras. Vanuit onze stoelen, met koel water binnen handbereik en het geluid van kwakende kikkers op de achtergrond, kijken we naar de grijze, wat warrige kroon van de *Pyrus salicifolia* naast de vijver. "Van hieruit kun je het niet goed zien, maar eigenlijk zijn het twee vijvers", zegt Marianne. "Het stukje ertussen is een overgangsgebied. De *Pyrus* moest die twee vijvers met elkaar gaan verbinden. Naar mijn idee was en is hij daar heel geschikt voor. Het is geen gekunstelde boom, hij heeft een landelijk karakter, net als de vijvers."

Paddenstoel

"Weet je wanneer ik voor het eerst met een *Pyrus salicifolia* kennismakte? Dat was tijdens een bezoek aan de tuin van Piet Oudolf, inmiddels alweer een hele tijd geleden. Daar stonden verschillende vierkant geknipte *Pyrus*-zuilen van zo'n 2,5 meter hoog. Ik vond ze prachtig, alleen had ik toen nog geen idee wat het was." Pas veel later - Marianne had zich inmiddels omgeschoold van muziekdocent tot hovenier - kwam ze opnieuw een *Pyrus salicifolia* tegen. "Ik was met mijn tuinclub in een Belgische tuin en daar stond een schitterend exemplaar. Aan weerszijden van de stam was de kroon wel 2,5 meter breed. Ze hadden hem geknipt als een grote paddenstoel, in feite was het een soort dakboom. Daar is deze *Pyrus* heel geschikt voor. Het was zo'n mooi gezicht dat ik er verliefd op werd en er ook een aanschafte. Maar het is me nooit gelukt om er een paddenstoelvorm in te knippen. Ik vind het hier ook niet passen. Bovendien is mijn man een tegenstander van onnatuurlijke bomen. Wat ik wel doe is de onderkant bijhouden. Want als ik hem laat gaan, hangen de takken zo ver naar beneden dat de kroon samenvloeit met de begroeiing eronder en dat vind ik jammer. De stam moet zichtbaar blijven. Een boom moet eruit zien als een boom."

PYRUS SALICIFOLIA 'PENDULA'

'Mensen denken vaak dat mijn *Pyrus* een wilg is', zegt Marianne. Begrijpelijk, niet voor niets is de soortnaam *salicifolia*, wat 'met blad als van een wilg' betekent. De bladeren zijn vrij smal en behaard, waardoor de kroon wat grijzig oogt. In april-mei verschijnen er tuilen crèmewitte bloemen, gevolgd door kleine, ronde vruchtjes. Van nature komt de wilgbladige peer voor in Zuid-Europa, de Kaukasus en West-Azië. Hij is bestand tegen droogte en zeewind en heel winterhard. De twijgen van *Pyrus salicifolia* hangen een beetje. Bij de treurvorm 'Pendula' is dat nog veel sterker. Uiteindelijk wordt de boom zo'n 5 meter hoog en ongeveer even breed. Marianne: 'Als je niets doet wordt het op den duur een flinke bos. Maar je kunt hem heel makkelijk knippen, dan verniel je er niets aan. Eigenlijk kun je het niet fout doen.'

ZELF KIJKEN?

Marianne Tuyn ontwerpt tuinen. Haar eigen tuin, De Tuyncaemer, maakt onderdeel uit van de Betuwse Tuinenroute (www.betuwsetuinenroute.nl) en is op afspraak te bezoeken. Info: mariannetuyn@gmail.com.



Foto: Imageselect

Diepte

De *Pyrus* staat er nu ruim twintig jaar. Achteraf had Marianne liever een exemplaar gehad met een wat rechtere en hogere stam. "In mijn ogen moet een boom absoluut een stamhoogte hebben van 2 meter. Dan kun je eronderdoor kijken en geeft de boom diepte aan je tuin. Maar toen ik hem kocht was ik daar nog niet zo mee bezig." Naarmate ze zich verder bekwaamde in het ontwerpen van tuinen, leerde ze om beter te kijken. "Mensen roepen vaak: oh nee, geen boom! Maar in elke tuin hoort een boom. En dan niet zo'n klein dingetje op een stammetje, maar een echte."



Illustratie: Shutterstock